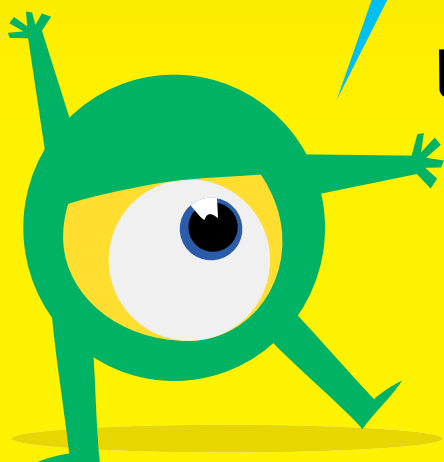




PREMIERS SOINS  
NUMÉROS D'URGENCE  
ÉTIQUETAGE  
ÉQUIPEMENTS DE PROTECTION INDIVIDUELLE  
TRANSPORT  
MANIPULATION DES MARCHANDISES  
STOCKAGE  
ENTRETIEN DU MATÉRIEL

# GUIDE DES BONNES PRATIQUES



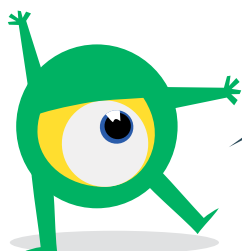
↳ Produits  
phytosanitaires

AYEZ L'ŒIL SUR VOTRE SANTÉ

# SOMMAIRE



- P.03 \_\_ Premiers gestes en cas d'urgence
- P.04 \_\_ L'étiquetage évolue
- P.05 \_\_ Equipements de protection individuelle
- P.06 \_\_ Etiquettes et précautions d'emploi
- P.07 \_\_ Transport et manipulations
- P.08 \_\_ Stockage
- P.10 \_\_ Entretien du matériel
- P.11 \_\_ Préparation de la bouillie
- P.12 \_\_ Application de la bouillie
- P.13 \_\_ Fond de cuve
- P.14 \_\_ Que faire des emballages vides après utilisation ?
- P.15 \_\_ Nettoyage



# EN CAS D'URGENCE

Que faire en cas de problème :

## Premiers soins



### CONTACT AVEC LES YEUX

- Rincer immédiatement et abondamment à l'eau pendant 15 minutes en maintenant les paupières ouvertes.
- Consulter un ophtalmologiste.



### CONTACT AVEC LE CORPS

- Retirer immédiatement tous les vêtements contaminés.
- Laver immédiatement et abondamment à l'eau et au savon.



### INGESTION

- Ne pas faire boire.
- Ne pas faire vomir.
- Appeler les urgences.



### INHALATION

- Ventiler les lieux.
- Transporter la personne à l'air frais.

## Numéros d'urgence

**SAMU**  
15 ou 112

**POMPIERS**  
18 ou 112

## Numéros utiles

**CENTRE ANTI-POISON**  
Nancy : 03 83 32 36 36  
Paris : 01 40 05 48 48

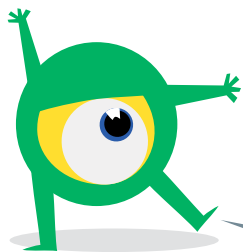


*Signalez-nous vos symptômes*

► N° Vert 0 800 887 887

APPEL GRATUIT DEPUIS UN POSTE FIXE

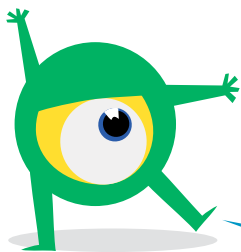
Consultez votre médecin régulièrement et signalez lui tout symptôme inhabituel










# L'ÉTIQUETAGE ÉVOLUE !

Nouveau système (Depuis 2010)	Ancien système (valable jusqu'en 2015)	Risques
	 E-EXPLOSIF	Explosif
		Gaz sous pression ou gaz réfrigéré ; peut exploser sous l'effet de la chaleur, peut causer des brûlures ou des blessures cryogéniques
	 F+ - EXTREMEMENT INFLAMMABLE	Extrêmement inflammable, inflammable, peut dégager des gaz inflammables au contact de l'eau
	 F - FACILEMENT INFLAMMABLE	
	 O - COMBURANT	Comburant, peut provoquer un incendie ou une explosion, peut aggraver l'incendie
	 C-CORROSIF	Corrosif pour les métaux ; provoque des brûlures de la peau et des lésions oculaires graves
	 Xi-IRRITANT	
	 Xi-IRRITANT	Nocif en cas d'ingestion, par contact cutané, par inhalation : irritant pour la peau, les yeux les voies respiratoires ; peut provoquer somnolence, vertiges
	 Xn-NOCIF	
	 T+ - TRÈS TOXIQUE	Mortel ou toxique en cas d'ingestion, par contact cutané, par inhalation
	 T-TOXIQUE	
	 T+ - TRÈS TOXIQUE	Mortel en cas d'ingestion et par inhalation, nocif ; risque CMR (cancérogène, mutagène et toxique pour la reproduction)
	 T-TOXIQUE	
	 Xn-NOCIF	
	 Xi-IRRITANT	
	 N-DANGEREUX POUR L'ENVIRONNEMENT	Polluant Substance dangereuse pour l'environnement.

Pour plus d'informations sur les risques liés aux produits, se référer aux Fiches de Données Sécurité (FDS) fournies par les fabricants et disponibles sur le site [www.quickfds.com](http://www.quickfds.com)

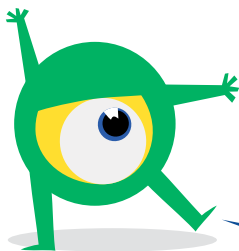


# EQUIPEMENTS DE PROTECTION INDIVIDUELLE (EPI)


<b>PROTECTION</b>	    
<b>RISQUES MAJEURS</b>	<ul style="list-style-type: none"><li>• Risque de contamination par contact avec la peau ou les yeux</li><li>• Risque de contamination par inhalation et par ingestion</li></ul>
<b>BONNES PRATIQUES</b>	<ul style="list-style-type: none"><li>• Protéger sa peau à l'aide d'une combinaison homologuée étanche ou un tablier et des gants homologués et des bottes<ul style="list-style-type: none"><li>- Gants : ils doivent porter le sigle <b>CE</b>, être conforme à la norme EN 374 et porter les 2 pictogrammes suivants :  </li><li>- Combinaisons : étanche aux liquides et aux aérosols, en fibre de type coton ou synthétique avec le sigle <b>CE</b></li><li>- Bottes : elles doivent porter le sigle <b>CE</b>, répondre aux normes <b>EN 345, 346, 347</b> et le sigle <b>S5</b> ou <b>P5</b></li></ul></li><li>• Protéger ses yeux avec des lunettes<ul style="list-style-type: none"><li>- Recommandation : lunettes-masques étanches, antibuée, de norme <b>EN 166</b> ou <b>168</b> avec des oculaires en résine polymérisée ou en acétate, traités antibuée</li></ul></li><li>• Utiliser un masque homologué et adapté au type de produit utilisé<ul style="list-style-type: none"><li>- Il doit porter le sigle <b>CE</b> et être doté d'un <b>filtre anti gaz A2</b> à charbon actif, combiné à un autre <b>filtre à particule P2</b> ou <b>P3</b></li></ul></li></ul>

## Réglementation

- Les employeurs ne doivent confier la manipulation et l'utilisation des produits phytosanitaires qu'à des employés ayant reçu une formation adaptée.
- Ils doivent leur fournir les moyens de protection nécessaires, les informer sur leurs conditions d'utilisation et s'assurer qu'ils sont effectivement utilisés.
- Interdiction de boire, manger ou fumer pendant le traitement.
- Remplacez les EPI (équipements de protection individuelle) dès qu'ils sont souillés ou détériorés et éliminez-les par la filière de traitement des emballages et produits non utilisés AIVALOR.
- Stockez les EPI dans leur emballage hermétique et dans un local autre que celui des produits phytosanitaires.
- Veillez à respecter la date limite d'utilisation des EPI.



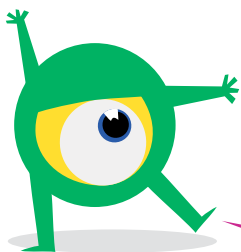
## ETIQUETTES ET PRÉCAUTIONS D'EMPLOI

<b>DANGERS</b>	
<b>RISQUES MAJEURS</b>	<ul style="list-style-type: none"><li>• Risque pour la santé.</li><li>• Risque de confusion entre des produits.</li><li>• Mélange de produits incompatibles.</li><li>• Surdosage ou sous dosage de la bouillie.</li><li>• Produit non homologué pour l'usage désiré (ex : type de culture).</li><li>• Risque de pollution pour l'environnement.</li></ul>
<b>BONNES PRATIQUES</b>	<ul style="list-style-type: none"><li>• Renoncer à l'utilisation du produit si l'emballage ne porte pas d'étiquettes lisibles ou s'il manque d'information et l'éliminer à travers la filière PPNU (Produits Phytosanitaires Non Utilisés) ADIVALOR.</li><li>• N'utiliser que des équipements de protection homologués et adaptés aux types de produits manipulés.</li><li>• Consulter l'étiquette pour s'informer de toutes les dispositions à prendre (équipements, usages, dosages, possibilités de mélange ...) et des risques liés au produit (se référer aux Fiches de Données Sécurité ou à son technicien).</li><li>• Préparer ses bouillies dans un lieu approprié et aéré.</li></ul>








### Réglementation

- Respect des usages et des doses.
- Respect des Zones Non Traitées (ZNT), des Délais de Rentrée dans les cultures (DRE) fixés par l'arrêté du 1<sup>er</sup> septembre 2006 et des Délais de traitement Avant Récolte (DAR).
- Gestion des effluents.





# STOCKAGE

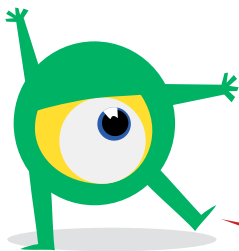
<b>DANGERS</b>	   
<b>PROTECTION</b>	  
<b>RISQUES MAJEURS</b>	<ul style="list-style-type: none"><li>• Risque de contamination par ingestion, contact avec la peau ou les yeux pour le gestionnaire du local, des personnes extérieures ou des animaux.</li><li>• Risque de pollution pour l'environnement.</li><li>• Risque d'incendie.</li><li>• Risque de confondre deux produits qui ne sont pas destinés au même usage.</li></ul>
<b>BONNES PRATIQUES</b>	<ul style="list-style-type: none"><li>• Stocker les produits dans un local réservé, ventilé et fermé à clé.</li><li>• Conserver les produits dans leur emballage d'origine.</li><li>• Réviser périodiquement les produits stockés pour s'assurer de leur bon état.</li><li>• Pour l'approvisionnement, suivre la méthode des « premier entré = premier sorti ».</li><li>• Ne pas laisser de matières combustibles dans le local (palette en bois, carton ...).</li><li>• Identifier et isoler les PPNU dans le local en attendant d'être collectés dans le cadre de la collecte ADIVALOR.</li><li>• Identifier et isoler les produits classés CMR (Cancérogènes, Mutagènes et toxiques pour la Reproduction) :</li></ul>

## BONNES PRATIQUES

Ancien Etiquetage			Nouvel Etiquetage		
Cancérogène Cat. 1 ou 2	 T-TOXIQUE	<b>R45</b> Peut provoquer le cancer <b>R49</b> Peut provoquer le cancer par inhalation	<b>H350</b> Peut provoquer le cancer <b>H350i</b> Peut provoquer le cancer par inhalation	 DANGER	Cancérogène Cat. 1A ou 1B
Cancérogène Cat. 3	 Xi-NOCIF	<b>R40</b> Effet cancérogène suspecté : preuves insuffisantes	<b>H351</b> Susceptible de provoquer le cancer	 ATTENTION	Cancérogène Cat. 2
Mutagène Cat. 1 ou 2	 T-TOXIQUE	<b>R46</b> Peut provoquer des altérations génétiques héréditaires	<b>H340</b> Peut induire des anomalies génétiques	 DANGER	Mutagène Cat. 1A ou 1B
Mutagène Cat. 3	 Xi-NOCIF	<b>R68</b> Possibilité d'effets irréversibles	<b>H341</b> Susceptible d'induire des anomalies génétiques	 ATTENTION	Mutagène Cat. 2
Reprotoxique Cat. 1 ou 2	 T-TOXIQUE	<b>R60</b> Peut altérer la fertilité. <b>R61</b> Risque pendant la grossesse d'effets néfastes pour l'enfant	<b>H360F</b> Peut nuire à la fertilité <b>H360D</b> Peut nuire au fœtus	 DANGER	Reprotoxique Cat. 1A ou 1B
Reprotoxique Cat. 3	 Xi-NOCIF	<b>R62</b> Risque possible d'altération de la fertilité. <b>R63</b> Risque possible pendant la grossesse d'effets néfastes pour l'enfant	<b>H361f</b> Susceptible de nuire à la fertilité <b>H361d</b> Susceptible de nuire au fœtus	 ATTENTION	Reprotoxique Cat. 2

## Réglementation

- Local réservé au stockage des produits phytosanitaires, ventilé et fermé à clé.
- La clé est conservée par l'employeur et l'accès est interdit à toute personne non autorisée, n'ayant pas reçu une formation adaptée.



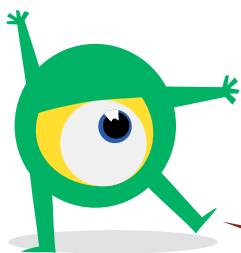
# ENTRETIEN DU MATÉRIEL

<b>DANGERS</b>	
<b>PROTECTION</b>	
<b>RISQUES MAJEURS</b>	<ul style="list-style-type: none"> <li>• Risque mécanique (arbre à cardans, écrasement, chute...).</li> <li>• Risque de contamination si les équipements de protection ne sont pas portés.</li> <li>• Risque de mauvais fonctionnement de l'appareil (ex : buses ou tuyaux bouchés).</li> <li>• Risque de pollution accidentelle.</li> </ul>
<b>BONNES PRATIQUES</b>	<ul style="list-style-type: none"> <li>• Entretien des équipements afin qu'ils soient toujours propres et en parfait état.</li> <li>• Changer régulièrement les filtres des cabines.</li> <li>• Contrôler périodiquement les conduits de distribution en caoutchouc et les buses. Les remplacer suivant les recommandations du fabricant.</li> <li>• Adapter le matériel au type de traitement.</li> <li>• Utiliser un clapet anti-retour afin d'éviter tout siphonage de la cuve.</li> <li>• Veiller à ce que les réglages soient corrects.</li> <li>• Réviser les équipements avant l'emploi pour surveiller la présence de fuite.</li> <li>• Ne pas utiliser d'équipements ayant des défauts de qualité ou des fuites.</li> </ul>







## Réglementation

- Le pulvérisateur doit être conforme à la norme EN 907 et contrôlé périodiquement tous les 5 ans par un organisme agréé. Il est à savoir que les 2 principales causes de refus sont l'absence (ou mauvais état) du protège cardan et les buses usées. En cas d'anomalie constatée, une contre visite est obligatoire dans un délai de 4 mois.
- Les vérifications périodiques obligatoires sont à effectuer selon l'échéancier des numéros de SIREN et des informations disponibles sur le site Internet <https://Gippulves.cemagref.fr>

<b>Le premier contrôle obligatoire devra intervenir avant le</b>	31-Mar-10	31-Dec-10	31-Dec-11	31-Dec-12	31-Dec-13
<b>Nombre constitué des 8<sup>ème</sup> et 9<sup>ème</sup> chiffres du Numéro de SIREN du propriétaire compris :</b>	Entre 00 à 19 ou pas de SIREN	Entre 20 à 39	Entre 40 à 59	Entre 60 à 79	Entre 80 à 99



# PRÉPARATION DE LA BOUILLIE

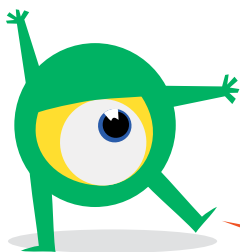
<b>DANGERS</b>	
<b>PROTECTION</b>	    
<b>RISQUES MAJEURS</b>	<ul style="list-style-type: none"> <li>• Risque de pollution du réseau d'eau potable et de l'environnement.</li> <li>• Risque pour la santé humaine, animale ou le matériel en cas de mauvais mélange.</li> <li>• Risque de chute si le remplissage se fait par le haut de la cuve.</li> <li>• Risque de confusion entre deux produits.</li> </ul>
<b>BONNES PRATIQUES</b>	<ul style="list-style-type: none"> <li>• Porter les équipements de protection individuelle. Les changer s'ils sont souillés ou usagés.</li> <li>• Bien lire les étiquettes et ne pas utiliser de produit non-étiqueté.</li> <li>• Surveiller le remplissage pour éviter tout débordement et utiliser des appareils évitant tout risque de pollution accidentelle (cuve intermédiaire, clapet anti-retour, volucompteur ...).</li> <li>• Faire le remplissage sur une aire prévue à cet effet et équipé d'une cuve de recueillement des eaux souillées.</li> <li>• Calculer les volumes à l'avance et ajuster les doses de produits.</li> <li>• Réserver uniquement à cet usage les outils utilisés (entonnoir, pot doseur, ...).</li> <li>• Rincer les bidons à 3 reprises puis les laisser égoutter et sécher.</li> </ul>

## Réglementation


- Attention aux mélanges interdits

 Mélange interdit  
 Mélange autorisé

Phases de risque		Produit 1					
		R 40	R 48	R 62	R 63	R 64	R 68
Produit 2	R 40						
	R 48						
	R 62						
	R 63						
	R 64						
	R 68						

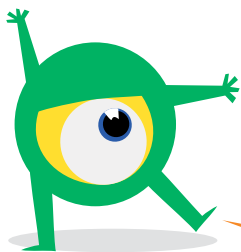


# APPLICATION DE LA BOUILLIE



<b>DANGERS</b>	
<b>PROTECTION</b>	 <p>Le port des protections dépend du mode d'application (grande culture / arboriculture / viticulture) et des équipements du matériel de traction (cabine, filtre à charbon, ...).</p>
<b>RISQUES MAJEURS</b>	<ul style="list-style-type: none"><li>• Risque pour la santé.</li><li>• Risque pour l'environnement.</li><li>• Risque pour les Abeilles.</li></ul>
<b>BONNES PRATIQUES</b>	<ul style="list-style-type: none"><li>• Porter les équipements de protection si le tracteur n'est pas équipé d'une cabine filtrée et climatisée et penser à changer les filtres régulièrement.</li><li>• Tenir compte des conditions météorologiques (température, hygrométrie, vent).</li><li>• Lors des fortes chaleurs, préférer un traitement aux premières heures ou aux dernières heures de la journée.</li><li>• Tenir éloignés de la zone de traitement et des cultures traitées, les personnes et les animaux ne participant pas aux opérations.</li><li>• Eviter au maximum le phénomène de dérive et bien choisir les buses d'application.</li><li>• Ne pas traiter les bordures de cours d'eau. La zone non traitée (ZNT) varie de 5 à 20 m en fonction des produits : Consultez les étiquettes.</li><li>• Traiter en respectant la réglementation relative à la protection de la faune et en particulier des abeilles.</li><li>• Respecter les doses d'épandage.</li><li>• Rouler doucement en terrain irrégulier ou inconnu.</li><li>• Ne pas manœuvrer les rampes à proximité de lignes électriques.</li><li>• Terminer l'application par un rinçage de la cuve.</li><li>• Prévoir des buses d'avance et des gants et/ou se munir d'une bombe d'air comprimé en cas de bouchage.</li></ul>

## Réglementation

- Respecter les conseils et précautions d'emploi figurant sur les étiquettes.
- Ne pas traiter à proximité de lieux sensibles ou protégés.
- Respect des consignes de la notice accompagnant le produit.
- Respect des Zones Non Traitées (ZNT), des Délais de Rentrée dans les cultures (DRE) fixés par l'arrêté du 1<sup>er</sup> septembre 2006 et des Délais de traitement Avant Récolte (DAR).
- Pour plus de renseignements, consulter les Arrêtés des 28 novembre 2003 & 13 avril 2010 Normalisées AGRG0400190A et AGRG1007789A sur le site [www.legifrance.gouv.fr](http://www.legifrance.gouv.fr)

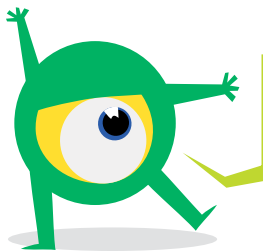


## FOND DE CUVE






<b>DANGERS</b>	  
<b>PROTECTION</b>	    
<b>RISQUES MAJEURS</b>	<ul style="list-style-type: none"><li>• Risque de pollution des cours d'eau.</li><li>• Risque pour la santé.</li></ul>
<b>BONNES PRATIQUES</b>	<ul style="list-style-type: none"><li>• Diluer le fond de cuve au moins 3 fois avec de l'eau claire.</li><li>• Épandre sur la parcelle en veillant à ne pas dépasser la dose maximale ou vidanger sur une aire de remplissage équipée d'un système de récupération.</li><li>• Éliminer les restes de fond de cuve au moyen d'un équipement agréé par le ministère (voir adresse ci-dessous) ou par un prestataire de service.</li></ul>

### Réglementation

- Obligation d'éliminer le fond de cuve dans des conditions respectueuses de l'environnement.
- Ne pas épandre à proximité des captages.
- Respect des Zones Non traitées (ZNT), des Délais de Rentrée dans les cultures (DRE) fixés par l'arrêté du 1<sup>er</sup> septembre 2006 et des Délais de traitement Avant Récolte (DAR).

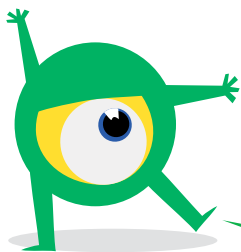


## QUE FAIRE DES EMBALLAGES VIDES DE PRODUITS PHYTOSANITAIRES (EVPP) APRES UTILISATION ET DES PRODUITS PHYTOSANITAIRES NON UTILISES (PPNU)?



<b>PROTECTION</b>	    
<b>RISQUES MAJEURS</b>	<ul style="list-style-type: none"><li>• Risque de pollution pour l'environnement.</li><li>• Risque pour la santé de l'utilisateur, des personnes extérieures et des animaux.</li></ul>
<b>BONNES PRATIQUES</b>	<ul style="list-style-type: none"><li>• Ne pas déverser les restes sur la terre.</li><li>• Rincer les bidons à 3 reprises, puis les laisser égoutter et sécher.</li><li>• Ne jamais submerger ou introduire les récipients dans des canaux d'irrigation, cours d'eau ou lagune pour les laver.</li><li>• Ne pas brûler les emballages vides.</li><li>• Déposer les emballages vides dans des sacs spéciaux afin de les confier par la suite au réseau ADIVALOR.</li><li>• Ne pas laisser des emballages vides sur la zone de traitement ou dans des endroits accessibles.</li><li>• Identifier les produits non utilisés. Les isoler dans le local phytosanitaire en attendant leur collecte par le réseau ADIVALOR.</li></ul>

### Réglementation

- Interdiction de brûler ou d'enfouir les emballages.
- Séparer les emballages de la façon suivante :
  1. Les bidons
  2. Les sacs plastiques et les bouchons
  3. Les papiers et cartons
  4. les EPI
- Les rapporter à votre distributeur aux dates de collecte pour qu'ils soient recyclés ou détruits par le réseau ADIVALOR.
- Interdiction de les réutiliser pour transporter ou stocker des produits destinés à l'alimentation humaine ou animale.
- Interdiction de les jeter avec les ordures ménagères.
- Ne pas utiliser les emballages pour y mettre d'autres produits que le produit d'origine.



# NETTOYAGE ET ENREGISTREMENTS

<b>DANGERS</b>	
<b>PROTECTION</b>	
<b>RISQUES MAJEURS</b>	<ul style="list-style-type: none"><li>• Risque de contamination par projection, éclaboussures...</li></ul>
<b>RISQUES A EFFETS DIFFERES</b>	<ul style="list-style-type: none"><li>• L'enregistrement des traitements effectués est obligatoire dans le cadre des aides PAC, de la traçabilité et de la sécurité des applicateurs vis à vis du risque chimique, document unique d'évaluation du risque chimique et de la fiche individuelle d'exposition au risque chimique.</li></ul>
<b>BONNES PRATIQUES</b>	<ul style="list-style-type: none"><li>• Laver les EPI réutilisables.</li><li>• Se laver les mains avec de l'eau et du savon, prendre une douche à la fin du traitement et changer de vêtements.</li><li>• Porter les équipements de protection pour le nettoyage des appareils de pulvérisation, des filtres.</li><li>• Ne jamais souffler ou aspirer dans une buse.</li><li>• Nettoyer l'appareil sur une aire prévue pour cet effet, qui peut être l'aire de remplissage.</li><li>• Traiter l'eau de nettoyage comme un déchet dangereux.</li></ul>

## Réglementation

- Retraitement des eaux de lavage.
- Logiciel évaluation du risque chimique téléchargeable sur le site [www.msa085155.fr/rubrique Santé Sécurité au Travail](http://www.msa085155.fr/rubrique_Santé_Sécurité_au_Travail)

